

RAPPORT D'ORIENTATION BUDGETAIRE 2026



Table des matières

I.	RAPPEL DES OBJECTIFS DU DEBAT D'ORIENTATION BUDGETAIRE	4
II.	CONTEXTE	4
A.	CONTEXTE ECONOMIQUE NATIONAL	4
1.	<i>Principaux risques et incertitudes</i>	4
2.	<i>Contexte des collectivités locales</i>	5
B.	CONTEXTE ECONOMIQUE LOCAL	5
1.	<i>Contexte des collectivités locales</i>	6
2.	<i>Contexte des collectivités locales</i>	6
C.	LES HYPOTHESES BUDGETAIRES	6
III.	ORGANISATION DU BUDGET	7
IV.	ORGANISATION DU BUDGET ASSAINISSEMENT	7
A.	RESTROSPECTIVE 2025	7
B.	EVOLUTION DES DEPENSES DE FONCTIONNEMENT	8
1.	<i>Les charges à caractère général (chapitre 011)</i>	8
2.	<i>Les charges de personnel et frais assimilés (chapitre 012)</i>	8
3.	<i>Les autres charges de gestion courantes</i>	9
4.	<i>Les charges d'intérêt de la dette (chapitre 66)</i>	10
C.	EVOLUTION DES RECETTES DE FONCTIONNEMENT	10
1.	<i>Produits des services (chapitre 70)</i>	10
2.	<i>Dotations et participations</i>	10
D.	PROGRAMMATION PLURIANNUELLE DES INVESTISSEMENTS	10
1.	<i>Frais d'études (chapitre 20)</i>	10
2.	<i>Travaux (chapitre 21)</i>	10
E.	RECETTES D'INVESTISSEMENT	11
F.	STRUCTURE DE LA DETTE	11
V.	PREVISION BUDGET ASSAINISSEMENT NON COLLECTIF	16
A.	RETROSPECTIVE 2025	16
B.	EVOLUTION DES DEPENSES DE FONCTIONNEMENT	16
1.	<i>Les charges à caractère général (011)</i>	16
2.	<i>Les charges de personnel et frais assimilés (chapitre 012)</i>	16
C.	EVOLUTION DES RECETTES DE FONCTIONNEMENT	16
1.	<i>Produits des services (chapitre 70)</i>	16
VI.	PREVISIONS BUDGET GEMAPI	18
A.	RETROSPECTIVE 2025	18
B.	EVOLUTION DES DEPENSES DE FONCTIONNEMENT	18
1.	<i>Les charges à caractère général (chapitre 011)</i>	18
2.	<i>Les charges de personnel et frais assimilés</i>	18
3.	<i>Les charges d'intérêt de la dette</i>	18
C.	EVOLUTION DES RECETTES DE FONCTIONNEMENT	19
1.	<i>Dotations et participations (chapitre 74)</i>	19
D.	PROGRAMMATION PLURIANNUELLE DES INVESTISSEMENTS	19
1.	<i>Frais d'études (chapitre 20)</i>	19
2.	<i>Travaux (chapitre 21)</i>	19
E.	RECETTES D'INVESTISSEMENT (CHAPITRE 13)	20
F.	STRUCTURE DE LA DETTE	20
VII.	BUDGET COMPLEMENTAIRE	24
A.	RESTROSPECTIVE 2025	24
B.	EVOLUTION DES DEPENSES DE FONCTIONNEMENT	24

1.	<i>Les charges à caractère général (chapitre 011)</i>	24
2.	<i>Les charges de personnel et frais assimilés (chapitre 012)</i>	24
C.	EVOLUTIUON DES RECETTES DE FONCTIONNEMENT	24
1.	<i>Dotations et participations (chapitre 74)</i>	24
D.	PROGRAMMATION PLURIANNUELLE DES INVESTISSEMENTS	24
1.	<i>Frais d'études (chapitre 20)</i>	24
2.	<i>Travaux (chapitre 21)</i>	25
E.	RECETTES D'INVESTISSEMENT (CHAPITRES 10 ET 13).....	25

I. Rappel des objectifs du Débat d'orientation budgétaire

Le rapport d'orientation budgétaire (ROB) est un document qui statue sur l'état des orientations budgétaires du syndicat. Il comprend donc :

- le contexte économique avec les orientations du projet de loi de finances et les dotations de l'État ;
- la gestion et la structure de l'endettement, avec la présentation des différents ratios et indicateurs sur la capacité de désendettement, d'endettement et d'autofinancement du syndicat ;
- lorsqu'il existe, le plan pluriannuel d'investissement (PPI), avec la prévision des dépenses et des recettes ;
- la prise en compte des décisions nationales relatives à la rémunération et à la protection sociale des agents ;
- l'analyse rétrospective de la gestion financière de la collectivité.

Il permet d'adapter le budget de la collectivité grâce à des évolutions prévisionnelles concernant ses dépenses et ses recettes. En fonction de la fiscalité, de la tarification, de subventions et autres concours financiers, la commune peut alors statuer sur une estimation budgétaire cohérente.

II. Contexte

A. Contexte économique national

L'année 2026 s'ouvre dans un environnement économique marqué par une croissance modérée et des incertitudes persistantes. Les prévisions tablent sur un **PIB en hausse de +0,9 %**, après +0,7 % en 2025, traduisant une reprise fragile portée par la consommation et l'investissement privé. L'inflation devrait se stabiliser autour de **1,3 %**, grâce au reflux des prix de l'énergie et à une inflation sous-jacente contenue.

Le marché du travail reste sous tension : le taux de chômage, déjà en progression en 2025 ($\approx 7,7\%$), pourrait atteindre **8,0 %** d'ici fin 2026. Cette évolution reflète un ralentissement de l'activité et une pression accrue sur l'emploi.

Sur le plan des finances publiques, le projet de loi de finances pour 2026 vise à ramener le déficit à **-4,7 % du PIB**, soit une amélioration de **0,6 point** par rapport à 2025, dans la perspective d'un retour sous les **3 % d'ici 2029**. Cette trajectoire repose sur une rationalisation des dépenses et un ciblage renforcé des priorités stratégiques : défense, transition écologique, éducation.

1. Principaux risques et incertitudes

- **Géopolitiques** : tensions persistantes (Ukraine, Moyen-Orient) pouvant affecter les prix de l'énergie et la stabilité des marchés.
- **Énergétiques** : volatilité des cours du pétrole et du gaz, avec un impact direct sur l'inflation et le pouvoir d'achat.

- **Monétaires** : politique de taux de la BCE susceptible de rester restrictive, pesant sur l'investissement et la croissance.
- **Climat et transition écologique** : événements climatiques extrêmes et coûts liés à la décarbonation pouvant accroître la pression budgétaire.
- **Confiance des ménages et des entreprises** : incertitude politique et sociale pouvant freiner la consommation et l'investissement.

2. Contexte des collectivités locales

En 2026, les collectivités territoriales évoluent dans un cadre marqué par la poursuite des efforts de maîtrise des dépenses publiques et la nécessité d'accompagner les transitions écologique et numérique. Les dotations de l'État restent globalement stables, mais la dynamique des recettes fiscales locales demeure contrainte par la suppression progressive de la CVAE et la réforme des impôts de production. Les collectivités doivent également intégrer les effets de la revalorisation des rémunérations dans la fonction publique territoriale et des coûts liés à l'énergie.

Nouveautés budgétaires 2026 pour les collectivités

- **Renforcement des règles de soutenabilité** : application stricte des objectifs de dépenses dans le cadre des contrats de confiance État-collectivités.
- **Transition écologique** : création d'un fonds dédié à la rénovation énergétique des bâtiments publics locaux et à la mobilité durable.
- **Numérisation des services** : soutien financier pour la dématérialisation des procédures et la cybersécurité.
- **Fiscalité locale** : poursuite de la réforme des impôts de production et ajustements des compensations pour les collectivités.
- **Investissements prioritaires** : incitations pour les projets liés à la résilience climatique et à la santé publique.

Recettes fiscales

Les recettes fiscales des collectivités en 2026 sont marquées par :

- **Suppression progressive de la CVAE** : impact direct sur les ressources des régions et mécanismes de compensation par l'État.
- **Stabilisation de la taxe foncière** : maintien comme principale ressource des communes, avec une évolution modérée des bases.
- **Réforme des impôts de production** : poursuite des ajustements pour alléger la fiscalité des entreprises, compensée par des dotations.

Part de TVA transférée : consolidation du dispositif de remplacement de la taxe d'habitation pour les communes et intercommunalités.

B. Contexte économique local

En 2026, les collectivités locales évoluent dans un contexte marqué par :

- **Croissance démographique modérée** : pression sur les services publics locaux et besoins accrus en infrastructures.
- **Dynamique économique locale** : présence d'un tissu de PME et d'activités artisanales, impactées par la réforme des impôts de production.
- **Contraintes budgétaires** : maîtrise des dépenses imposée par les contrats de confiance État-collectivités et ajustements liés à la suppression progressive de la CVAE.
- **Priorités stratégiques** : développement durable, mobilité intercommunale, et soutien à l'attractivité économique.

1. Contexte des collectivités locales

Entre 2024 et 2025, les collectivités du territoire ont connu :

- **Stabilité des dotations** : maintien des concours financiers de l'État malgré un contexte national contraint.
- **Hausse des dépenses énergétiques** : impact significatif sur les budgets communaux, nécessitant des ajustements.
- **Investissements structurants** : lancement de projets liés à la mobilité intercommunale et à la transition écologique.
- **Adaptation fiscale** : premières étapes de la suppression de la CVAE et ajustements des compensations.

2. Contexte des collectivités locales

Les recettes fiscales des collectivités du territoire en 2026 sont marquées par :

- **Suppression progressive de la CVAE** : impact direct sur les ressources intercommunales, compensé par des dotations de l'État.
- **Stabilisation de la taxe foncière** : principale ressource des communes membres, avec une évolution modérée des bases.
- **Réforme des impôts de production** : ajustements pour alléger la fiscalité des entreprises locales, compensés par des mécanismes de soutien.

Part de TVA transférée : consolidation du dispositif de remplacement de la taxe d'habitation pour les communes et intercommunalités.

C. Les hypothèses budgétaires

Les hypothèses budgétaires ont été calculées selon le tableau ci-joint et en fonction de l'inflation

Dépenses de fonctionnement :

		2026	2027	2028	2029	2030	2031	2032	2033
Dépenses hors énergie		5,00%	5,00%	5,00%	5,00%	5,00%	5,00%	5,00%	5,00%
Energie		5,00%	5,00%	5,00%	5,00%	5,00%	5,00%	5,00%	5,00%

Recettes de fonctionnement budget Assainissement :

Chapitre 74 dotation	Dotation constante de 206 000€TTC annuelle
Chapitre 70 redevance assainissement	16cts par m ³ payé par les abonnés (hors Métropole de Lyon)

Recettes de fonctionnement budgets Complémentaire et Gémapi :

Chapitre 74 dotation	Dotation intercommunalité : selon appel de cotisations nécessaires
----------------------	--

Répartition des charges salariales par budget

	BA ASS	BA SPANC	BA GEMAPI	BP COMP
Direction	45%		35%	20%
Ass Adm	45%		35%	20%
Ing ASS	95%	5%		
Tech Rivière			50%	50%
CM PAPI			50%	50%
APP GEMAPI			100%	
APP COMP				100%

Les budgets GEMAPI et Complémentaires remboursent chacun à hauteur de 25% les charges à caractères générales au budget assainissement.

III. Organisation du budget

Pour l'exercice 2026, le SMAAVO présente 4 budgets relatifs à ses 4 compétences :

- Budget principal « Compétences complémentaires à la GEMAPI**», en instruction budgétaire et comptable M57
- Budget annexe « Assainissement »**, en instruction budgétaire et comptable M49
- Budget annexe « SPANC »**, en instruction budgétaire et comptable M49
- Budget annexe « GEMAPI »**, en instruction budgétaire et comptable M57

IV. Organisation du budget Assainissement

A. Restrospective 2025

Le budget de dépenses de fonctionnement a été réalisé à hauteur de 44% pour le 011 et 94% pour le 012 ; celui des recettes de fonctionnement à 98%.

En investissement, le budget a été réalisé à hauteur de 56%. Ceci s'explique notamment par une différence importante entre le montant des travaux prévus en amont du PR Schuman à St Symphorien d'Ozon (112k€ budgété contre 15k€ nécessaire, la canalisation ne présentant pas de fissure suite au passage caméra).

En recettes d'investissement 100% ont été réalisées.

B. Evolution des dépenses de fonctionnement

1. Les charges à caractère général (chapitre 011)

Le chapitre 011 augmentent de 8% par rapport à 2025, en partie due à la nécessité de procéder à un entretien plus important du véhicule (2200€ budgétés) .

Les autres postes restent sensiblement identiques avec l'évolution normale annuelle.

La dépense prévisionnelle est de 232 600 € (hors équilibre budgétaire).

2. Les charges de personnel et frais assimilés (chapitre 012)

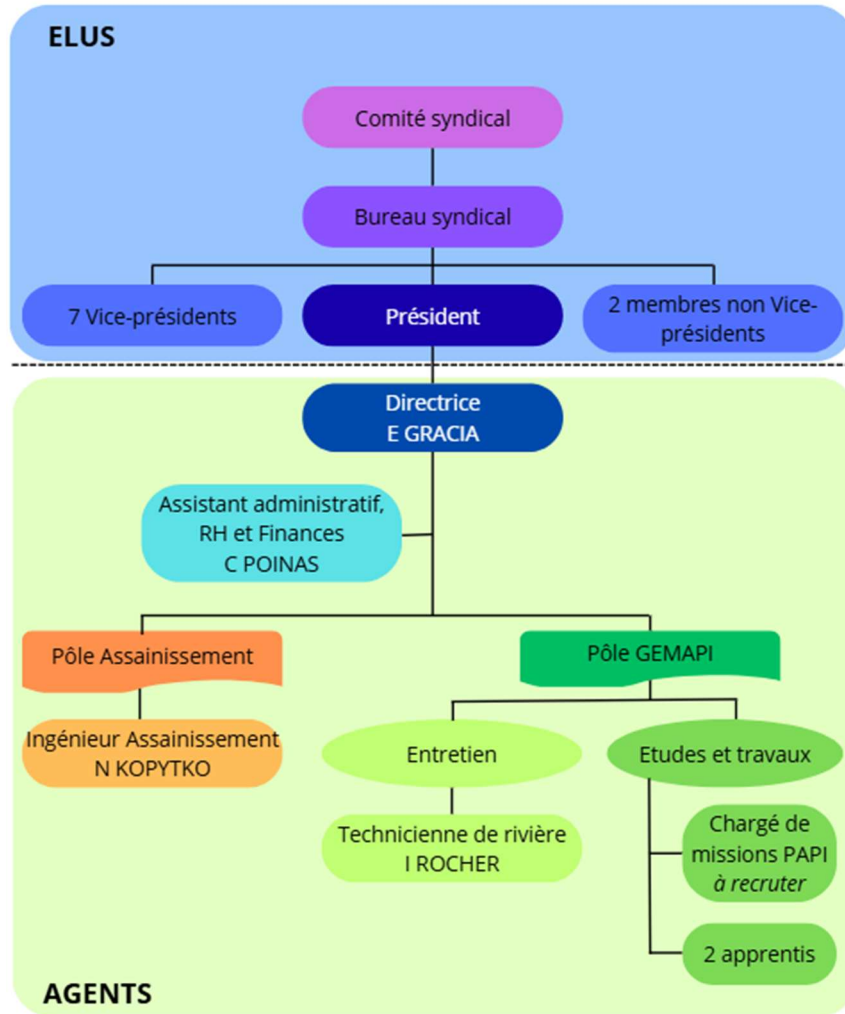
Les charges de personnel (chapitre 012) augmentent de 8%. La dépense prévisionnelle est de 321 450 €.

Un recrutement est prévu pour le poste de chargé de missions PAPI à mi-année.

La hausse provient de prises d'échelons des agents et de la hausse des cotisations.

Elle provient également du recours à des prestataires extérieurs (paie, finances, gestion des apprentis).

Le Smaavo sera composé comme suit :



Concernant les avantages sociaux des agents, ils se composent d'un accès au CNAS, et d'un régime indemnitaire (RIFSEEP : IFSE+ CIA).

La NBI est attribuée à 1 agent : le directeur.

Les heures supplémentaires ne sont pas rémunérées mais récupérables selon la nécessité de service.

La durée de travail est de 35h. Le règlement intérieur détermine l'organisation du temps de travail.

Le Smaavo accueillera l'assistant de prévention deux fois par an dans les locaux, et des stagiaires selon les demandes et les besoins. Certains stagiaires ont droit à une gratification selon la durée de leur stage. Le SMAAVO accueille un apprenti en Gémapi et un apprenti en complémentaire GEMAPI.

3. Les autres charges de gestion courantes

Le chapitre 65 augmente de 21% par rapport à 2025.

Les indemnités des élus prévues en 2026 sont de 30k€.

4. Les charges d'intérêt de la dette (chapitre 66)

Le chapitre 66 a une prévision de 19 k€ soit 18% de moins qu'en 2025.

(Emprunt souscrit en 2010 pour les opérations de réhabilitation du collecteur d'assainissement durée de 20 ans ; échéance constante ; échéance annuelle se terminant en 2030.)

Budget Assainissement	Montant
Intérêts à régler à l'échéance - article 66111	22 992.56 €
Intérêts courus non échus exercice 2025 – article 661121	17 992.95 €
Intérêts courus non échus exercice 2023 – article 661122	-22 098.40 €
Total chapitre 66 charges financières	18 897.11 €

C. Evolution des recettes de fonctionnement

1. Produits des services (chapitre 70)

Les recettes prévisionnelles restent identiques à 2025.

Il est prévu :

- 220 k€ en reversement de redevances assainissement (cholton, semidao, veolia)
- 215 k€ de remboursement des charges de personnel par les autres budgets.
- 90 k€ de remboursement de charges générales par les autres budgets.

2. Dotations et participations

Les participations communales sont estimées à 206k€ (montant fixe depuis plusieurs années).

Afin de pouvoir conserver une capacité de financement, il est nécessaire que les recettes du SMAAVO soient revues à la hausse (cf. document prospective 2026).

D. Programmation pluriannuelle des investissements

1. Frais d'études (chapitre 20)

Les frais d'études restent sensiblement identiques à 2025.

Les opérations prévues sont les suivantes :

- Complément MOE croisement réseaux centre de SIMANDRES : 10 k€.

2. Travaux (chapitre 21)

Les frais pour travaux augmentent en 2026.

Les travaux prévus sont les suivants :

21	<i>Diagnostic permanent</i>	2031	50 000,00
	RAR 21532	21532	
21	<i>Travaux sur réseau assainissement réserve</i>	21532	20 000,00
21	Equilibre	21532	
	<i>Travaux hors marché</i>	21532	10 000,00
	<i>ITV Partie Grand Lyon</i>	21532	20 000,00
	<i>Amélioration fonctionnement Simandres</i>	21532	120 000,00
21	<i>Véhicule</i>	2182	15 000,00
21	<i>Matériel classique</i>	2188	1 000,00

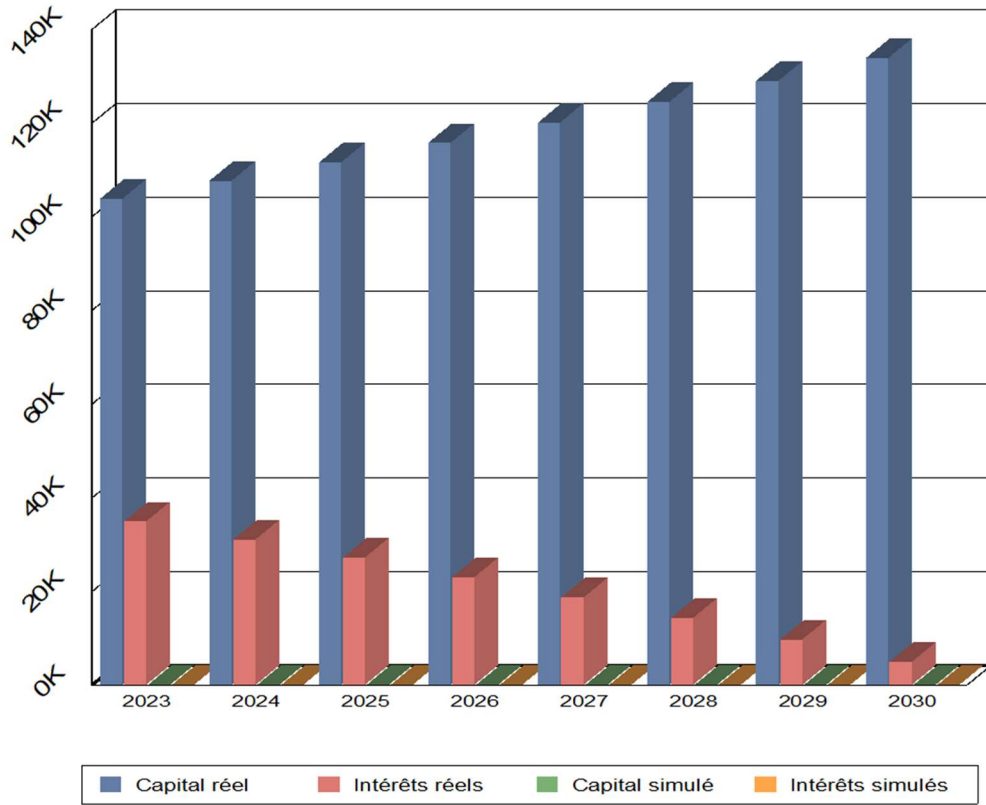
E. Recettes d'investissement

Aucune recette n'est attendue, les travaux prévus n'étant pas subventionnables.

F. Structure de la dette

Exercice	Annuité	Intérêts	Capital	Capital restant dû
2025	138 735,93 €	27 183,73 €	111 552,20 €	734 563,02 €
2026	138 735,93 €	22 992,56 €	115 743,37 €	623 010,82 €
2027	138 735,93 €	18 720,99 €	120 014,94 €	507 267,45 €
2028	138 735,93 €	14 291,77 €	124 444,16 €	387 252,51 €
2029	138 735,93 €	9 725,66 €	129 010,27 €	262 808,35 €
2030	138 735,93 €	4 937,85 €	133 798,08 €	133 798,08 €

Diagramme de remboursement



Capital restant dû

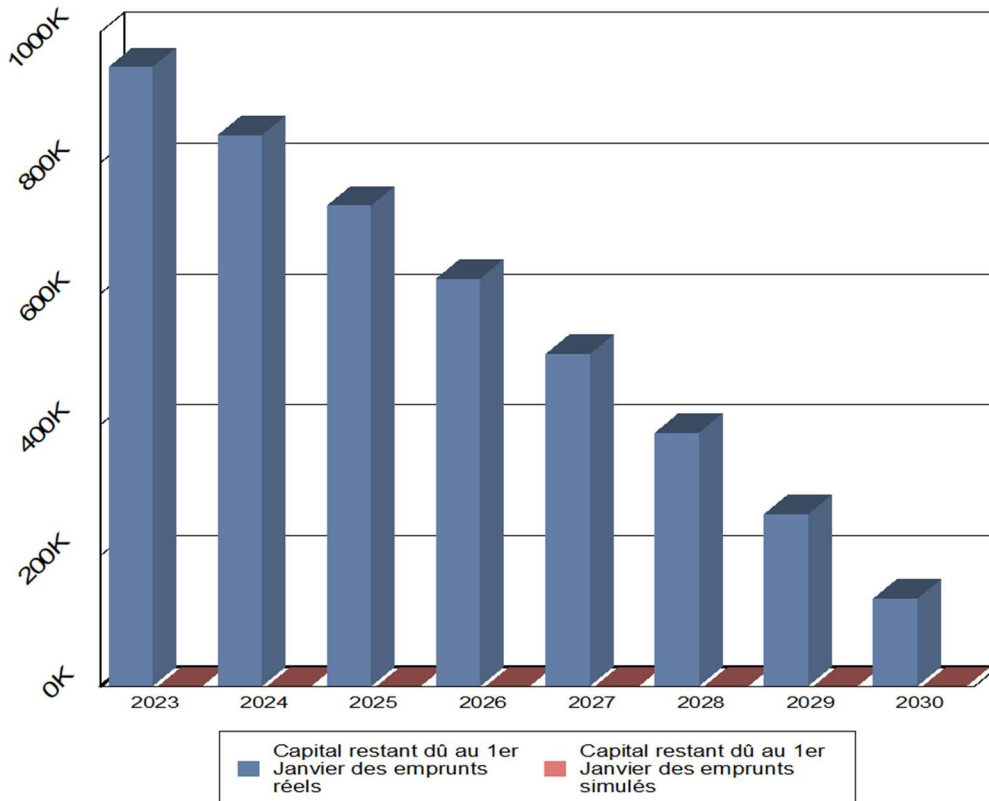


TABLEAU 1 : DEPENSES PREVISIONNELLES FONCTIONNEMENT - ASSAINISSEMENT

CHAPITRE	LIBELLE	COMPTE	BP2025	REALISE	PREVI BP2026 HT
023	virement à la section d'investissement		245 000,00	0,00	
042	Amortissements annuels	6811	347 523,96	347 523,96	358 235,66
dépenses d'ordre de fonctionnement			592 523,96	347 523,96	358 235,66
011	Eau/ électricité	6061	5 000,00	5 184,01	5 500,00
011	Petit équipement et entretien	6063	7 000,00	3 188,33	3 200,00
011	Fournitures de bureau	6064	1 500,00	456,93	500,00
011	Carburant	6066	1 000,00	388,66	600,00
011	Autres fournitures	6068	100,00	0,00	50,00
011	Marché prestation services	611	84 000,00	67 200,56	72 000,00
011	Location local et salles	6132	20 000,00	18 552,85	20 000,00
011	Location copieur	6135	3 500,00	4 021,71	4 200,00
011	Charges locatives	614	100,00	73,79	150,00
011	Entretien bâtiments	61521	4 500,00	2 534,03	3 000,00
011	Entretien réseaux assainissement	61523	10 000,00	15 549,56	16 000,00
011	Equilibre	61523	165 355,16	0,00	
011	Entretien véhicule	61551	1 000,00	971,35	2 200,00
011	Entretien autres matériels	61558	0,00		
011	Maintenance	6156	20 000,00	14 512,99	20 000,00
011	Assurance multirisques	6161	12 080,00	12 079,87	12 500,00
011	Assurance autres	6168	1 600,00	1 644,31	1 700,00
011	Etudes et recherches non suivies travaux	617	40 000,00	26 562,68	5 000,00
011	Formation et abonnements	618	20 000,00	11 967,06	15 000,00
011	Honoraires assistance juridique SVP	6226	25 000,00	8 217,10	10 000,00
011	Frais actes et contentieux - avocats	6227	4 000,00	0,00	1 000,00
011	Missions CDG	6228	4 500,00	3 144,60	20 000,00
011	Annonces et insertions	6231	0,00	1 430,24	500,00
011	Catalogues et imprimés	6236	500,00	340,00	1 000,00
011	Remboursement frais déplacements	6251	4 000,00	2 177,97	2 500,00
011	Fournitures boissons	6257	2 000,00	1 492,97	2 000,00
011	Affranchissement	6261	4 000,00	2 921,36	3 000,00
011	Téléphonie internet	6262	5 000,00	3 546,69	4 000,00
011	Cotisations organismes	6281	2 000,00	3 972,02	4 000,00
011	Autres dépenses	6288	500,00	2 652,30	3 000,00
sous total chapitre 011 charges à caractère général			448 235,16	214 783,94	232 600,00
012	Autres personnel extérieur	6218	0,00	4 508,28	15 000,00
012	FNAL	6332	200,00	166,95	200,00
012	CNFPT/CDG	6336	4 000,00	3 617,10	3 000,00
012	Autres taxes sur salaires	6338	550,00	548,49	550,00
012	Salaires agents (yc charges)	6411	165 000,00	164 490,61	300 000,00
012	Congés payés	6412	2 000,00	610,35	
012	Primes	6413	48 000,00	40 130,58	
012	Indemnités	64148	2 000,00	1 522,53	
012	Supplément familial	6415	2 500,00	1 982,27	
012	URSSAF	6451	42 500,00	43 289,33	
012	Mutuelles et prévoyances	6452	5 500,00	337,54	
012	Caisses de retraite	6453	35 000,00	34 977,84	
012	CNAS	6474	2 000,00	1 480,00	2 000,00
012	Médecine du travail	6475	600,00	435,00	700,00
sous total chapitre 012 charges de personnel			309 850,00	298 096,87	321 450,00
65	Droits informatiques, licences	6512	15 000,00	5 375,78	10 000,00
65	Indemnités élus	6531	33 000,00	27 691,56	30 000,00
65	Charges diverses	6588	500,00	6,26	0,00
sous total chapitre 65 autres charges de gestion courante			48 500,00	33 073,60	40 000,00
66	Intérêts emprunt	66111	27 183,73	27 183,73	22 992,56
66	ICNE N	661121	22 098,40	22 098,40	17 992,95
66	ICNE N-1	661122	-26 126,58	-26 126,58	-22 098,40
sous total chapitre 66 charges financières			23 155,55	23 155,55	18 887,11
67	Titres annulés	673	1 000,00 €	26,40	1 000,00 €
67	charges exceptionnelles	678		27 500,00	500,00 €
sous total chapitre 67 charges exceptionnelles			1 000,00	27 526,40	1 500,00
dépenses réelles de fonctionnement			830 740,71	596 636,36	614 437,11
dépenses réelles de fonctionnement hors dette et hors équilibre			642 230,00	573 480,81	595 550,00
Total dépenses de fonctionnement			1 423 264,67	944 160,32	972 672,77

TABLEAU 2 : RECETTES PREVISIONNELLES FONCTIONNEMENT - ASSAINISSEMENT

CHAPITRE	LIBELLE	COMPTE	BP2025	REALISE	PREVI BP2026 HT
042	Reprises sur subventions	777	164 721,55	164 721,55	173 583,16
recettes d'ordre de fonctionnement			164 721,55	164 721,55	173 583,16
002	excédent de fonctionnement reporté		580 213,12	580 213,12	
013	Atténuation de charges	6459			
70	Redevances assainissement	70611	220 000,00	212 473,98	220 000,00
70	Remboursement charges personnel	7084	167 840,00	167 840,00	215 000,00
70	Remboursement budgets annexes	7087	81 940,00	81 940,00	90 000,00
sous total chapitre 70 produits des services			469 780,00	462 253,98	525 000,00
74	Participations communales	747	206 000,00	192 339,09	187 839,09
74	Subvention transfert compétences	748	0,00	4 500,00	
75	autres produits de gestion courantes	7588	50,00	1 653,34	0,00
77	produits exceptionnels	7718		26,40	50,00 €
77	subvention de fonctionnement Agence Eau	7478			- €
77	Mandats annulés antérieurs	773	2 000,00	0,00	1 000,00
77	Autres produits exceptionnels	778	500,00	61 664,00	500,00
sous total			208 550,00	260 182,83	189 389,09
recettes réelles de fonctionnement			678 330,00	722 436,81	714 389,09
Total recettes de fonctionnement			1 423 264,67	#####	887 972,25

TABLEAU 3 : DEPENSES PREVISIONNELLES INVESTISSEMENT - ASSAINISSEMENT

CHAPITRE	LIBELLE	COMPTE	BP2025	REALISE	PREVI BP2026 HT
040	opération d'ordre section à section	139111	46 000,00	46 000,00	55 402,80
040	opération d'ordre section à section	139118	9 785,56	9 785,56	9 785,56
040	opération d'ordre section à section	13913	97 402,31	97 402,31	96 861,12
040	opération d'ordre section à section	139188	11 533,68	11 533,68	11 533,68
041	intégration d'études	21532	0,00	0,00	A FAIRE EN DM
041	intégration frais d'insertion	21532	0,00	0,00	A FAIRE EN DM
dépenses d'ordre d'investissement			164 721,55	164 721,55	173 583,16
16	emprunts et assimilés	1641	111 552,20	111 552,20	115 743,37
	RAR 2031	2031	54 592,40	54 327,40	
20	Frais d'études réserve	2031	20 000,00		
20	MO Collecteur place mairie Simandres	2031		6 588,00	10 000,00
21	Diagnostic permanent	2031			50 000,00
	RAR 21532	21532	9 611,38	9 611,28	
21	Travaux sur réseau assainissement réserve	21532	20 000,00		20 000,00
21	Equilibre	21532	12 596,48	0,00	
	Travaux hors marché	21532	45 000,00	0,00	10 000,00
	ITV Partie Grand Lyon	21532	20 000,00	0,00	20 000,00
	Amélioration fonctionnement Simandres	21532	15 000,00	0,00	120 000,00
21	Véhicule	2182	15 000,00		15 000,00
21	Matériel classique	2188	5 000,00	2 196,66	1 000,00
				11 807,94	236 000,00
dépenses réelles d'investissement			328 352,46	184 275,54	361 743,37
Total dépenses d'investissement			493 074,01	348 997,09	535 326,53

TABLEAU 4 : RECETTES PREVISIONNELLES INVESTISSEMENT - ASSAINISSEMENT

CHAPITRE	LIBELLE	COMPTE	BP2025	REALISE	PREVI BP2026 HT
021	virement de la section de fonctionnement		245 000,00	0,00	
040	Amortissements annuels	28031	37 737,62	37 737,62	48 168,90
040	Amortissements annuels	28033	455,00	455,00	455,00
040	Amortissements annuels	2805	0,00		
040	Amortissements annuels	281532	299 530,05	299 530,05	299 108,29
040	Amortissements annuels	28183	7 748,98	7 748,98	7 763,27
040	Amortissements annuels	28184	1 982,93	1 982,93	2 236,41
040	Amortissements annuels	28188	69,38	69,38	503,79
041	Intégration d'études	2031	0,00	0,00	0,00
041	intégration frais d'insertion	2033	0,00	0,00	0,00
recettes d'ordre d'investissement			592 523,96	347 523,96	358 235,66
001	solde de la section d'investissement N-1		319 550,05	319 550,05	
	REPORTS 13	13111	55 000,00	37 499,00	
	subvention investissement Heyrieux				
13	subvention d'investissement Agence de l'Eau	13111			
13	subvention d'investissement Département	1313			
recettes réelles d'investissement			374 550,05	357 049,05	0,00
Total recettes d'investissement			967 074,01	704 573,01	358 235,66

V. . Prévvision budget Assainissement Non Collectif

A. Retrospective 2025

Les recettes du SPANC ont été réalisées à 73%.

B. Evolution des dépenses de fonctionnement

1. Les charges à caractère général (011)

Aucune dépense n'est prévue pour le remboursement des charges courantes.

2. Les charges de personnel et frais assimilés (chapitre 012)

Le montant prévisionnel du chapitre 012 est de 4 500€ soit une diminution de 60% par rapport à 2025. Cela est dû à la nouvelle répartition de charges pour 2026.

Une nouvelle charge apparait : la rémunération du prestataire pour la réalisation d'une partie des contrôles périodiques de bon fonctionnement : 16 000€ (100 contrôles prévus à 160€ HT l'unité)

Afin de pouvoir pérenniser le budget et son équilibre, le budget 2026 a été réalisé en se basant sur la proposition d'un nouveau tarif pour le contrôle périodique de bon fonctionnement (passage de 122€ HT à 175€ HT). (Cf. document prospective 2026).

C. Evolution des recettes de fonctionnement

1. Produits des services (chapitre 70)

La prévision des recettes pour les contrôles assainissement est de 20.5 k€, équivalente à celle de 2025 compte tenu de l'augmentation du tarif du contrôle périodique de bon fonctionnement.

TABLEAU 5 : BUDGET PREVISIONNEL ANC

CHAPITRE	LIBELLE	NATURE	BP 2025	REALISE	PREVI BP 2026
023	virement à la section d'investissement			0,00	
042	opération d'ordre section à section	6811	0,00	0,00	0,00
041	opération d'ordre mixte	6817	0,00	194,94	0,00
dépenses d'ordre de fonctionnement			0,00	194,94	0,00
62	remboursement charges général	62871	0,00	0,00	0,00
6541	Non valeur	6541	150,00	0,50	
65	équilibre	6588	35 112,86	0,00	
6588	Réglu tva	6588	1,65	1,65	
67	Titres annulés exercice antérieur	673	300,00	244,00	
61	Contrat prestation services	611			16 000,00
012	charges de personnel	6215	10 840,00	10 840,00	4 500,00
dépenses réelles de fonctionnement			46 404,51	11 086,15	20 500,00
Total dépenses de fonctionnement			46 404,51	11 281,09	20 500,00
002	excédent de fonctionnement reporté		27 404,51	27 404,51	
70	contrôles assainissement	7062	19 000,00	6 344,00	20 500,00
75	réglu tva	7588			0,00
recettes réelles de fonctionnement			46 404,51	33 748,51	20 500,00
Total recettes de fonctionnement			46 404,51	33 748,51	20 500,00
001	solde de la section d'investissement N-1			0,00	
458102	pour compte de tiers	458102		0,00	0,00
21	Immo corporelles	2188	406,00	0,00	
21	Immo corporelles	2183			
dépenses réelles d'investissement			406,00	0,00	0,00
Total dépenses d'investissement			406,00	0,00	0,00
021	virement de la section de fonctionnement				
040	Amortissements annuels	28183	0,00	0,00	0,00
recettes d'ordre d'investissement			0,00	0,00	
001	solde de la section d'investissement N-1		406,00	406,00	
				0,00	
10	dotations fonds divers réserves	1068		0,00	
recettes réelles d'investissement			406,00	406,00	0,00
Total recettes d'investissement			406,00	406,00	0,00

VI. Prévisions budget GEMAPI

A. Retrospective 2025

Le budget de fonctionnement a été réalisé à hauteur de 40%, avec toutes les études prévues engagées ou mandatées, et un entretien plus élevé en 2024. Les recettes ont été réalisées à 88%.

En investissement, le budget en dépenses a été réalisé à 25% (décalage de la date de démarrage des travaux de restauration de la zone humide de St Symphorien d'Ozon du fait de demandes complémentaires de la part de la DREAL) et les recettes à 32% (idem).

B. Evolution des dépenses de fonctionnement

1. Les charges à caractère général (chapitre 011)

Le chapitre 011 reste sensiblement équivalent à 2025.

La dépense prévisionnelle est de 169 500€ (hors équilibre budgétaire).

Entretien cours d'eau et zones humides : la dépense prévisionnelle en 615231 reste similaire à 2025.

- Entretien cours d'eau et zones humides : H et marais : 75 k€
- Arrachage renouée : 5 k€

Etudes prévues :

- Rémunération chambre d'agriculture : 10 k€

Le remboursement des charges courantes au budget Assainissement est de 50 k€.

2. Les charges de personnel et frais assimilés

Le montant prévisionnel du chapitre 012 est de 100 k€ soit une hausse de 15% par rapport à 2025.

3. Les charges d'intérêt de la dette

Le chapitre 66 à une prévision de 7.5k€ soit 6.4% de moins qu'en 2025.

L'emprunt a été souscrit en 2020 pour les travaux de restauration de la Luyne sur une durée de 20 ans ; amortissement constant ; échéance trimestrielle. Il se termine en 2040.

Budget Gemapi	Montant
Intérêts à régler à l'échéance - article 66111	7 562.17 €
Intérêts courus non échus exercice 2025 – article 661121	1 101.96 €
Intérêts courus non échus exercice 2024 – article 661122	-1 180.67 €
Total chapitre 66 charges financières	7 483.46 €

C. Evolution des recettes de fonctionnement

1. Dotations et participations (chapitre 74)

L'appel à cotisations 2026 est estimée à 645 K€.

Les subventions prévisionnelles sont de 30k€ versées par l'Agence de l'eau pour l'animation 2026.

Le fctva 2025 s'élève 8 785 €.

D. Programmation pluriannuelle des investissements

1. Frais d'études (chapitre 20)

Les frais d'études sont estimés à 295 k€ :

20	MO Etrepage	2031	25 000,00
20	Etude Sanguisorbe	2031	5 000,00
20	PAPI		200 000,00
20	MO tvx EBF Valencin	2031	15 000,00
21	MO tvx EBF Daudet	2031	20 000,00
20	MO TVX ZH SSO+Sondages et suivis -2025-001	2031	30 000,00
	REPORTS 2031	2031	
20	frais insertion	2033	0,00
Sous total 20			295 000,00

2. Travaux (chapitre 21)

Le coût des travaux est estimé à 809 k€ :

21	Terrains réserve	2111	7 000,00
22	Plantations	2121	5 000,00
21	ZH SSO TVX	2128	
21	ZH SSO TVX - opération 2025-002	2128	480 000,00
21	EBF-Travaux Valencin	2128	0,00
21	Vannes Serezin	2128	70 000,00
21	PPRE TVX	2128	5 000,00 €
21	PPRE TVX Seuil NOVET	2128	220 000,00 €
21	Equilibre	2128	
21	Travaux Etrepage	2128	20 000,00
	REPORTS 2128	2128	
21	Matériel	2188	2 000,00
	REPORTS 2188	2188	
Sous total 21			809 000,00

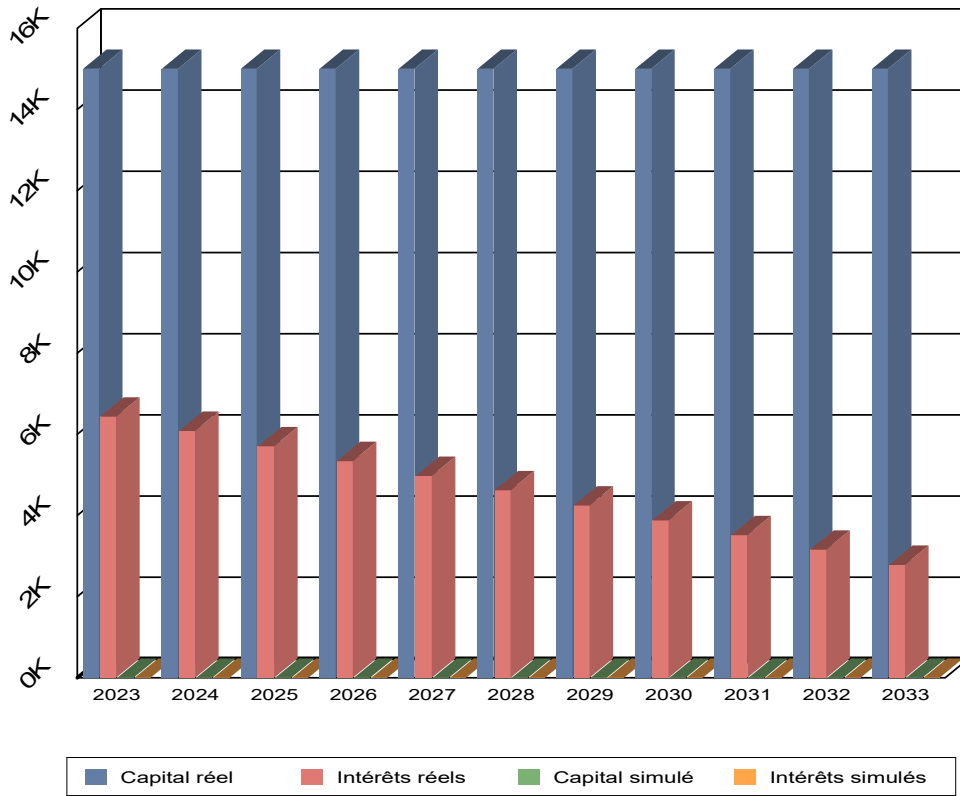
E. Recettes d'investissement (chapitre 13)

L'Agence de l'Eau subventionne à hauteur de 80% les dépenses afférentes à la restructuration de la Zone Humide de Saint-Symphorien d'Ozon soit environ 340 k€ pour l'année 2025.

F. Structure de la dette

Exercice	Annuité	Intérêts	Capital	Capital restant dû
2025	23 079,25 €	8 079,25 €	15 000,00 €	240 000,00 €
2026	22 562,17 €	7 562,17 €	15 000,00 €	225 000,00 €
2027	22 045,10 €	7 045,10 €	15 000,00 €	210 000,00 €
2028	21 546,06 €	6 546,06 €	15 000,00 €	195 000,00 €
2029	21 010,92 €	6 010,92 €	15 000,00 €	180 000,00 €
2030	20 493,85 €	5 493,85 €	15 000,00 €	165 000,00 €
2031	19 976,75 €	4 976,75 €	15 000,00 €	150 000,00 €
2032	19 472,06 €	4 472,06 €	15 000,00 €	135 000,00 €
2033	18 942,60 €	3 942,60 €	15 000,00 €	120 000,00 €

Diagramme de remboursement



Capital restant dû

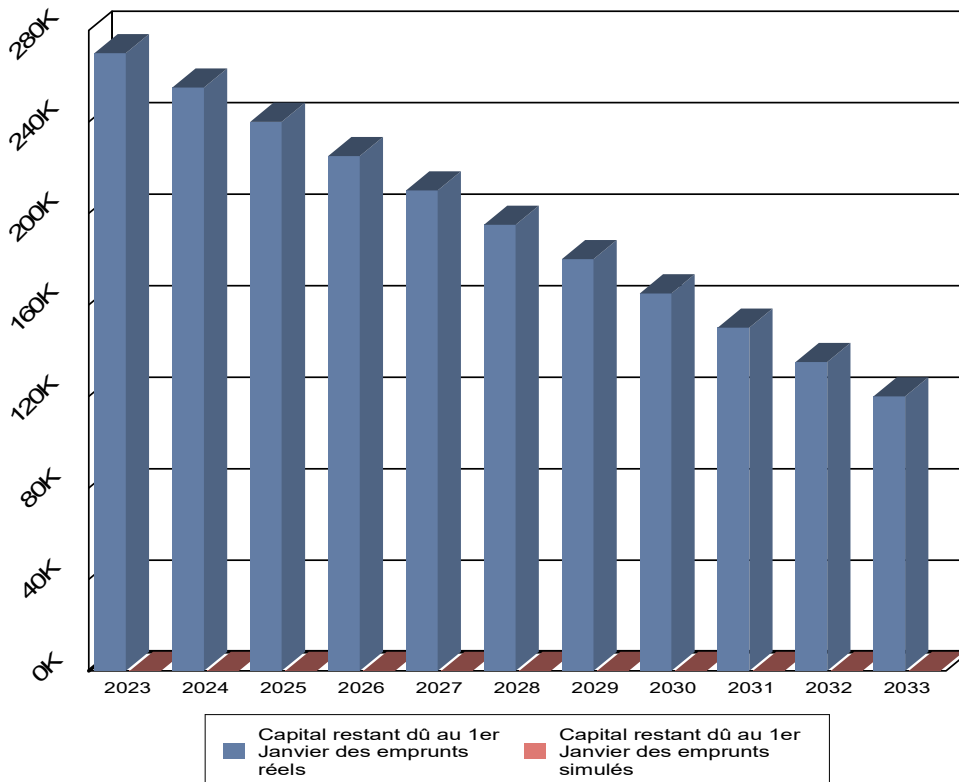


TABLEAU 6 : BUDGET PREVISIONNEL FONCTIONNEMENT - GEMAPI

CHAPITRE	LIBELLE	NATURE	PREVI BP 2025	REALISE	PREVI BP 2026
023	virement à la section d'investissement	023	300 000,00		
042	opération d'ordre section à section	6811	74 790,76	74 790,76	74 853,15
dépenses d'ordre de fonctionnement			374 790,76	74 790,76	74 853,15
011	charges locatives et copropriété	614	150,00	36,00	
011	Entretien marché curage et cours d'eau	615231	10 000,00	78 787,95	75 000,00
011	Equilibre	615231	148 151,24	0,00	
sous total entretien			80 000,00	84 308,98	75 000,00
011	Arrachage Renouée	615231	5 000,00	1 175,42	5 000,00
sous total Entretien global			210 000,00	85 484,40	80 000,00
011	Etude réserve	617	20 000,00	17 342,02	10 000,00
011	Rémunération chambre d'agriculture	617	15 000,00	0,00	5 000,00
sous total Etudes			80 000,00	38 582,02	15 000,00
011	Formations	6184	0,00	4 958,00	5 000,00
011	Divers	6188	2 000,00	0,00	1 000,00
011	Frais actes et contentieux	6227	0,00		1 000,00
011	Annonces marchés	6231	0,00	864,00	1 000,00
011	Impression panneaux	6236			4 000,00
011	Adhésion	6281	0,00		500,00
011	Remboursement charges	628722	40 970,00	40 970,00	50 000,00
011	formations+pêche élec	6288	16 000,00	6 490,71	16 000,00
sous total chapitre 011 charges à caractère général			497 271,24	177 385,13	169 500,00
012	charges de personnel	62122	87 050,00	87 050,00	100 000,00
63	Taxes foncières	63512	250,00	0,00	250,00
65	autres charges de gestion courante	6588	0,00	0,00	0,00
66	Intérêts d'emprunt	66111	8 079,25	7 375,87	7 562,17
66	ICNE N	661121	1 433,67	1 180,67	1 101,96
66	ICNE N-1	661122	-1 529,24	-1 529,24	-1 180,67
sous total chapitre 66 charges financières			7 983,68	7 027,30	7 483,46
dépenses réelles de fonctionnement			592 554,92	271 462,43	277 233,46
Total dépenses de fonctionnement			967 345,68	346 253,19	352 086,61
042	Reprise subventions	777	25 534,01	25 534,01	25 534,01
recettes d'ordre de fonctionnement			25 534,01	25 534,01	25 534,01
002	excédent de fonctionnement reporté		248 816,76	248 816,76	
74	fctva	744	12 994,91	12 994,91	8 785,00
74	Subvention AE Animation	747888	30 000,00	-26 072,00	30 000,00
74	participations adhérents	74758	630 000,00	630 000,00	642 600,00
recettes réelles de fonctionnement			941 811,67	858 499,67	681 385,00
Total recettes de fonctionnement			967 345,68	884 033,68	706 919,01

TABLEAU 7 : BUDGET PREVISIONNEL INVESTISSEMENT - GEMAPI

CHAPITRE	LIBELLE	NATURE	PREVI BP 2025	REALISE	PREVI BP 2026
040	opération d'ordre section à section				
	Reprise subventions	13911	23 639,65	23 639,65	23 770,85
	Reprise subventions	13913	1 894,36	1 894,36	1 763,16
041	transferts études	2128			
041	transferts annonces	2128			
dépenses d'ordre d'investissement			25 534,01	25 534,01	25 534,01
001	solde de la section d'investissement N-1				
16	remboursement capital emprunt	1641	15 000,00	15 000,00	15 000,00
20	MO Etrepage	2031			25 000,00
20	Etude Sanguisorbe	2031			5 000,00
20	PAPI				200 000,00
20	MO tvx EBF Valencin	2031	25 000,00		15 000,00
21	MO tvx EBF Daudet	2031			20 000,00
20	MO TVX ZH SSO+Sondages et suivis -2025-001	2031	0,00	37 200,00	30 000,00
	REPORTS 2031	2031	236 104,55	240 229,72	
20	frais insertion	2033	0,00	864,00	0,00
Sous total 20			313 104,55	278 293,72	295 000,00
21	Terrains réserve	2111	20 000,00	5 300,00	7 000,00
22	Plantations	2121			5 000,00
21	ZH SSO TVX	2128	720 000,00	0,00	
21	ZH SSO TVX - opération 2025-002	2128	0,00	856,00	480 000,00
21	EBF-Travaux Valencin	2128			0,00
21	Vannes Serezin	2128			70 000,00
21	PPRE TVX	2128			5 000,00 €
21	PPRE TVX Seuil NOVET	2128			220 000,00 €
21	Equilibre	2128	47 442,57	0,00	
21	Travaux Etrepage	2128			20 000,00
	REPORTS 2128	2128	17 122,23	0,00	
21	Matériel	2188	3 000,00	0,00	2 000,00
	REPORTS 2188	2188			
Sous total 21			822 564,80	6 156,00	809 000,00
dépenses réelles d'investissement			1 150 669,35	299 449,72	1 119 000,00
Total dépenses d'investissement			1 176 203,36	324 983,73	1 144 534,01
021	virement de la section de fonctionnement		300 000,00	0,00	
040	Amortissements annuels	28031	39 052,47	39 052,47	39 052,47
040	Amortissements annuels	28033	0,00		
040	Amortissements annuels	28128	35 284,66	35 284,66	35 159,05
040	Amortissements annuels	28158	0,00		
040	Amortissements annuels	281728	118,14	118,14	118,14
040	Amortissements annuels	28188	335,49	335,49	523,49
041	transferts études	2031		39 052,47	
041	transferts études	2033			
recettes d'ordre d'investissement			374 790,76	113 843,23	74 853,15
001	solde de la section d'investissement N-1		45 693,16	45 693,16	
10	dotations fonds divers réserves	1068	145 132,06	145 132,06	
10	FCTVA	10222	185,82	185,82	9 343,00
13	subventions agence de l'eau	13111			
	Subvention AE Tvx ZH SSO	13111	550 000,00	0,00	
	Subvention AE Tvx ZH SSO -op 2025-001	13111			340 000,00
	REPORTS 13111	13111			
	REPORTS 1313	1313	60 401,56	66 111,37	
13	MECENAT CNR	1321			100 000,00 €
16	emprunts et dettes assimilés	1641			
recettes réelles d'investissement			801 412,60	257 122,41	449 343,00
Total recettes d'investissement			1 176 203,36	370 965,64	524 196,15

VII. Budget Complémentaire

A. Restrospective 2025

Le budget de fonctionnement a été réalisé en 2024 à hauteur de 35%, l'entretien ayant été moindre que prévu.

En investissement le budget a été consommé à 51%, les travaux de la combe de Fausses n'ayant pas pu être lancés du fait de demandes complémentaires de la part des services de l'Etat.

B. Evolution des dépenses de fonctionnement

1. Les charges à caractère général (chapitre 011)

Le chapitre 011 diminue de 50% par rapport à 2025 (diminution des montants alloués à l'entretien courant des bassins).

Les dépenses prévues pour l'entretien sont les suivantes :

- Entretien et curage bassins de rétentions et fossés: 100k€
- MAAE : 45 k€

À la suite de la nouvelle répartition de remboursement des charges au budget Assainissement, le montant 2025 s'élève à 38 662€.

2. Les charges de personnel et frais assimilés (chapitre 012)

Le montant prévisionnel du chapitre 012 est de 75 k€, la répartition de remboursement des charges ayant été revue.

C. Evolution des recettes de fonctionnement

1. Dotations et participations (chapitre 74)

Il est proposé de rester à cotisation constante par rapport à 2025 soit 460k€.

Le fctva attendu est de 21 412 €. Aucune autre subvention n'est inscrite.

D. Programmation pluriannuelle des investissements

1. Frais d'études (chapitre 20)

Les frais d'études sont estimés à 60 k€ :

20	<i>Etudes réserve</i>	2031	20 000,00
20	<i>Combe Noyon ou Chantoire</i>	2035	25 000,00
20	<i>Combe de Fausse (DUP)</i>		15 000,00
	<i>sous total Etudes</i>		60 000,00

2. Travaux (chapitre 21)

Le coût des travaux et matériel est estimé à 260 k€ :

21	<i>Terrains</i>	2111	15 000,00
21	<i>Plantations</i>	2121	6 000,00
42	<i>Subventions</i>	13911	38 908,02
	REPORTS 2128	2128	
21	Equilibre	2128	
21	<i>Sécurité (pose passerelles + panneaux)</i>	2128	50 000,00
21	<i>Bassin Crapon</i>	2128	120 000,00
21	<i>BR Troupillière et Salla</i>	2128	35 000,00
21	<i>Reprise ouvrage sortie Combe St Jean</i>	2128	55 000,00
21	<i>Combe de Fausse (travaux)</i>	2128	0,00
	sous total Travaux		260 000,00

E. Recettes d'investissement (chapitres 10 et 13)

Aucune recette d'investissement n'est attendue.

TABLEAU 8 : BUDGET PREVISIONNEL FONCTIONNEMENT - COMPLEMENTAIRE GEMAPI

CHAPITRE	LIBELLE	NATURE	PREVI BP 2025	REALISE	PREVI BP 2026
023	virement à la section d'investissement			0,00	
042	opération d'ordre section à section	6811	115 074,45	115 074,45	119 932,50
dépenses d'ordre de fonctionnement			115 074,45	115 074,45	119 932,50
011	<i>Equilibre</i>	615231	258 355,17	13 444,80	
011	<i>Entretien bassins rétention</i>	615232	130 000,00	65 000,00	100 000,00
<i>sous total entretien</i>			<i>200 000,00</i>	<i>65 900,00</i>	<i>100 000,00</i>
011	Annonce	6231	2 000,00	1 545,99	2 000,00
011	Impression affiches et panneaux	6236	0,00	400,80	500,00
011	Remb charges au budget assainissement	628722	40 970,00	40 970,00	38 662,50
	MAAE				45 000,00
011	<i>Taxe foncière bassins</i>	63512	300,00	263,00	350,00
011	<i>Trop perçu subvention eau et climat</i>	658			20 000,00
sous total chapitre 011 charges à caractère général			551 625,17	122 123,79	206 012,50
012	charges de personnel	62122	69 950,00	69 950,00	75 000,00
66	intérêts emprunt	66111			
67	autres charges de gestion courante	6711			
68	dotations aux provisions	6817			
dépenses réelles de fonctionnement			621 575,17	192 073,79	281 012,50
dépenses réelles de fonctionnement hors équilibre			363 220,00	178 628,99	281 012,50
Total dépenses de fonctionnement			736 649,62	307 148,24	400 945,00
042	opération d'ordre section à section	777	38 908,02	38 908,02	38 908,02
042	opération d'ordre section à section	7817	0,00	12,18	0,00
recettes d'ordre de fonctionnement			38 908,02	38 920,20	38 908,02
002	excédent de fonctionnement reporté		274 753,56	274 753,56	
74	fctva	744	3 899,04	3 899,04	21 412,00
74	participations et subventions	74758	460 000,00	460 000,00	460 000,00
75	bail dumont	752	100,00	100,78	110,00
recettes réelles de fonctionnement			463 999,04	463 999,82	481 522,00
Total recettes de fonctionnement			777 660,62	777 673,58	520 430,02

TABLEAU 9 : BUDGET PREVISIONNEL INVESTISSEMENT - COMPLEMENTAIRE GEMAPI

CHAPITRE	LIBELLE	NATURE	PREVI BP 2025	REALISE	PREVI BP 2026
040	opération d'ordre section à section				- €
041	transferts études	2128			- €
dépenses d'ordre d'investissement			0,00	0,00	0,00
001	solde de la section d'investissement N-1				
16	emprunts et dettes assimilés	1641			
	REPORTS 2031	2031	17 004,60	17 004,60	
20	Etudes réserve	2031	40 000,00	60 980,40	20 000,00
20	Combe Noyon ou Chantoire	2035			25 000,00
20	Combe de Fausse (DUP)				15 000,00
	sous total Etudes		89 004,60	112 185,00	60 000,00
21	Terrains	2111	18 000,00	0,00	15 000,00
21	Plantations	2121	20 000,00	6 700,00	6 000,00
42	Subventions	13911	38 908,02	38 908,02	38 908,02
	REPORTS 2128	2128	18 360,00	18 360,00	
21	Equilibre	2128	53 343,05	66 687,00	
21	Sécurité (pose passerelles + panneaux)	2128			50 000,00
21	Bassin Crapon	2128	50 000,00	0,00	120 000,00
21	BR Troupillière et Salla	2128			35 000,00
21	Reprise ouvrage sortie Combe St Jean	2128			55 000,00
21	Combe de Fausse (travaux)	2128	200 000,00		0,00
	sous total Travaux		310 360,00	94 707,00	260 000,00
dépenses réelles d'investissement			549 615,67	319 187,02	379 908,02
Total dépenses d'investissement			549 615,67	319 187,02	379 908,02
021	virement de la section de fonctionnement				
040	Amortissements annuels	28031	11 533,28	11 533,28	13 544,98
040	Amortissements annuels	28033	0,00		
040	Amortissements annuels	28121			130,00
040	Amortissements annuels	28128	102 653,78	102 653,78	105 370,13
040	Amortissements annuels	281538	520,33	520,33	520,33
040	Amortissements annuels	28188	367,06	367,06	367,06
041	transferts études	2031			- €
		2033			- €
recettes d'ordre d'investissement			115 074,45	115 074,45	119 932,50
001	solde de la section d'investissement N-1		254 871,78	254 871,78	
10	dotations fonds divers réserves	1068			
10	FCTVA	10222	104 199,44	104 397,24	1 679,00
	REPORTS 1322	1322			
13	subventions d'investissement	1313			
13	subventions d'investissement	13111			
13	Subventions AE	1321	75 470,00	78 478,00	
16	emprunts et dettes assimilés	1641			
recettes réelles d'investissement			434 541,22	437 747,02	1 679,00
Total recettes d'investissement			549 615,67	552 821,47	121 611,50